

UCHWAŁA NR XVIII.163.2021
RADY GMINY W WIELOPOLU SKRZYŃSKIM
z dnia 22 stycznia 2021 r.

**w sprawie przystąpienia do sporządzenia miejscowego planu zagospodarowania
przestrzennego „Centrum” miejscowości Wielopole Skrzyńskie**

Na podstawie art. 18 ust. 2 pkt 15 ustawy z dnia 8 marca 1990 r. o samorządzie gminnym (t.j. Dz. U. z 2020 r. poz. 713 z późn. zm.) oraz art. 14 ust. 1, 2 i 3 ustawy z dnia 27 marca 2003 r. o planowaniu i zagospodarowaniu przestrzennym (t.j. Dz. U. z 2020 r. poz. 293 z późn. zm.)


Rada Gminy w Wielopolu Skrzyńskim
postanawia:

§ 1. Przystąpić do sporządzenia miejscowego planu zagospodarowania przestrzennego „Centrum” miejscowości Wielopole Skrzyńskie.

§ 2. Przedmiotem miejscowego planu zagospodarowania przestrzennego będzie obszar położony w środkowej części gminy w miejscowości Wielopole Skrzyńskie po obu stronach drogi wojewódzkiej nr 986. Granice obszaru oznaczono na załączniku graficznym do niniejszej uchwały linią przerywaną koloru czarnego.

§ 3. Wykonanie uchwały zleca się Wójtowi Gminy Wielopole Skrzyńskie.

§ 4. Uchwała wchodzi w życie z dniem podjęcia.

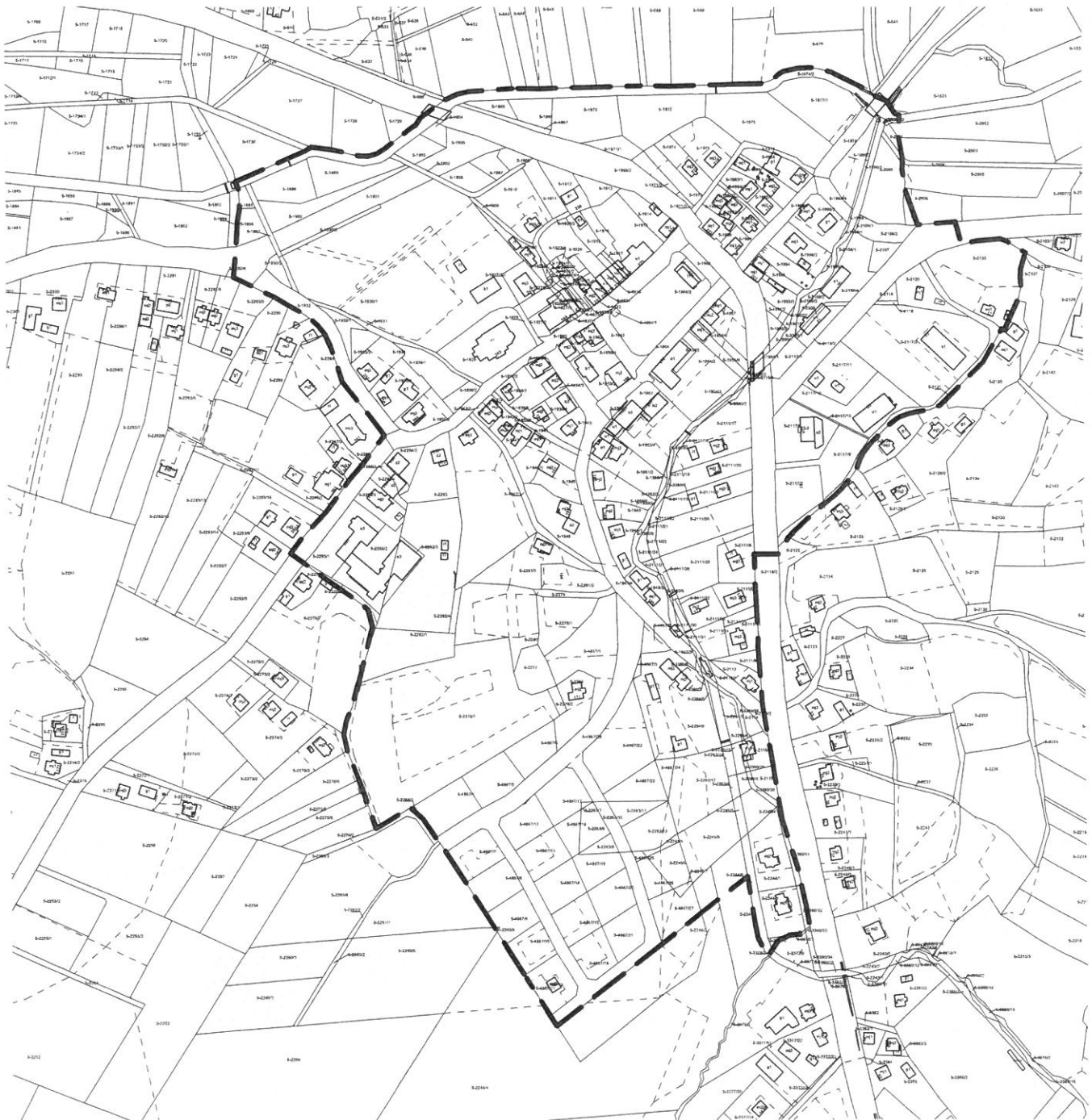
PRZEWODNICZĄCY
RADY GMINY

inż. Piotr Zięba

Załącznik do Uchwały Nr XVIII.163.2021
Rady Gminy w Wielopolu Skrzyńskim
z dnia 22 stycznia 2021 r.

Skala 1:5 000

podziałka liniowa

0 50 250m



PRZEWODNICZĄCY
RADY GMINY
Piotr Zięba
inż. Piotr Zięba

OZNACZENIA:



GRANICE OBSZARU OBJĘTEGO
PROJEKTEM PLANU

UZASADNIENIE

do Uchwały Nr XVIII.163.2021

Rady Gminy w Wielopolu Skrzyńskim z dnia 22 stycznia 2021 r.

w sprawie przystąpienia do sporządzenia miejscowego planu zagospodarowania przestrzennego „Centrum” miejscowości Wielopole Skrzyńskie

Teren przeznaczony do objęcia opracowaniem miejscowego planu obejmuje obszar o powierzchni około 29 ha, położony w środkowej części gminy w miejscowości Wielopole Skrzyńskie po obu stronach drogi wojewódzkiej nr 986.

Na części terenu obowiązuje **Miejscowy Plan Zagospodarowania Przestrzennego terenu Centrum Gminy i zabudowy mieszkaniowej w Wielopolu Skrzyńskim**, uchwalony uchwałą Nr XXVIII/134/05 Rady Gminy Wielopole Skrzyńskie z dnia 17 sierpnia 2005 r.

Zgodnie z art. 34 ust. 1 ustawy o planowaniu i zagospodarowaniu przestrzennym – *„wejście w życie planu miejscowego powoduje utratę mocy obowiązującej innych planów zagospodarowania przestrzennego lub ich części odnoszących się do objętego nim terenu”*.

Analizowany teren znajduje się poza obszarami górnictwami oraz poza obszarami zagrożonymi osuwaniem się mas ziemnych. Północna część terenu położona jest w obrębie obszarów narażonych na niebezpieczeństwo powodzi. Teren w większej części położony jest w otulinie Czarnorzecko - Strzyżowskiego Parku Krajobrazowego. Występuje również stanowisko archeologiczne, obiekty wpisane do rejestru zabytków (A - 1040 z dnia 10 sierpnia 1979 r. i A - 28 z dnia 21 września 2000 r.) oraz obiekty znajdujące się w gminnej i wojewódzkiej ewidencji zabytków.

Przystąpienie do sporządzenia miejscowego planu zagospodarowania przestrzennego podyktowane jest przede wszystkim koniecznością uporządkowania terenów zabudowy mieszkaniowej jednorodzinnej, usługowej i produkcyjnej oraz stworzenia możliwości lokalizacji terenów nowej zabudowy, które pozwolą w sposób zorganizowany, uwzględniając ład przestrzenny, określić warunki i zasady zabudowy oraz zagospodarowania terenu.

Z uwagi na dynamiczny rozwój zabudowy na przedmiotowym obszarze, zaistniała konieczność wprowadzenia kompleksowych rozwiązań przestrzennych, co uporządkuje istniejącą i projektowaną zabudowę. Funkcjonowanie planowanej zabudowy w uporządkowany sposób pozwoli na kontynuację dotychczasowych funkcji.

Z uwagi na powyższe podjęcie uchwały w sprawie przedmiotowego planu jest w pełni uzasadnione.